



La valorisation des collections dans le réseau de médiathèques de Plaine Commune

Par **Alban CONSOLINI**

Licence professionnelle chargé de communication culturelle et multimédia

Université de Cergy / Lecture publique de Plaine Commune



**LICENCE PROFESSIONNELLE MÉTIERS DU NUMÉRIQUE :
CHARGÉ DE COMMUNICATION CULTURELLE ET MULTIMÉDIA**

Année universitaire **2022-2023**

Mémoire de fin d'apprentissage

La valorisation des collections dans le réseau de médiathèques de Plaine Commune

**Comment la valorisation des collections permet-elle de
répondre aux défis fixés par le projet de lecture publique
de Plaine Commune ?**

Présenté par **Alban CONSOLINI**

Reponsable de formation : **Luc Marcenac**
Tutrice d'apprentissage : **Eve Aiguilella-Cueco**

**Apprenti chargé de communication numérique
à la lecture publique de Plaine Commune**

Mémoire présenté le **28/08/2023**

Remerciements

La réalisation de ce mémoire n'aurait pas été possible sans l'aide et l'accompagnement de certaines personnes à qui je voudrais adresser mes sincères remerciements.

Tout d'abord, je voudrais exprimer ma reconnaissance à ma tutrice **Eve Aguilera-Cueco**, responsable du pôle médiation et valorisation et **Estelle Lesur**, responsable de la médiation numérique pour leur accompagnement tout au long de l'année, leur aide et leurs conseils ainsi que la relecture et les corrections de ce mémoire.

Je remercie également l'ensemble des équipes du Lieu Commun et le personnel des différentes médiathèques m'ayant orienté et ayant répondu à mes questions.

Enfin, j'adresse ma reconnaissance à mon professeur référent **Luc Marcenac** pour l'accompagnement sur ce mémoire ainsi que l'ensemble de mes professeurs et intervenants pour la qualité des enseignements dont j'ai bénéficié tout au long de ma formation.

Table des matières

Introduction	5
1. Plaine Commune : 9 villes, 1 projet	6
a) L'histoire d'une collectivité et de son territoire	6
b) Une population diversifiée aux multiples enjeux.....	8
c) La lecture publique de Plaine Commune : être au service de la population.....	10
2. La valorisation, un outil répondant aux besoins du public ?.....	13
a) La valorisation des collections, qu'est-ce que c'est et à quoi ça sert ?.....	13
b) Mettre en avant les collections en médiathèque	15
c) S'adapter aux nouvelles pratiques : la médiation numérique	17
3. Évolution de la valorisation : focus sur le manga	20
a) Le manga, un genre en pleine croissance : une nouvelle opportunité de valorisation.....	20
b) Le blog de valorisation : un nouvel outil numérique à explorer.....	22
c) Intégrer l'utilisateur dans la démarche de valorisation	24
Conclusion.....	25
Annexes	26

Introduction

Cette année, j'ai eu la chance de réaliser ma formation en apprentissage dans le **réseau de médiathèques de Plaine Commune** dans le nord de Paris. Ce réseau est un lieu de travail très enrichissant situé sur un territoire en constante évolution aux nombreuses facettes et enjeux. C'est un chargé d'histoire très forte qui a connu de nombreuses transformations avec une collectivité au service de sa population.

La lecture publique en est un excellent exemple avec ses nombreuses évolutions visant à offrir un service toujours plus proche des besoins d'une population diversifiée et aux multiples enjeux.

Faisant partie de la **mission médiation et valorisation**, il me paraissait intéressant de m'interroger sur ce que peut apporter la valorisation aux défis de la collectivité. Comment celle-ci pouvait répondre aux stratégies mises en place ainsi qu'aux ambitions ayant émergé depuis quelques années. La valorisation en médiathèque regroupe plusieurs canaux de diffusion, que ce soit au sein même des équipements ou en ligne, sous différentes formes.

J'ai donc décidé de m'intéresser à ce sujet en lien avec ma formation de chargé de communication culturelle et multimédia : **Comment la valorisation des collections permet-elle de répondre aux défis fixés par le projet de lecture publique de Plaine Commune ?**

Ma réflexion portera plus précisément sur les outils actuels de valorisation mis en place en médiathèque, mais aussi sur les outils à venir ou à développer afin de répondre aux mieux à ces défis.

Un des exemples sur lequel je m'appuierai et qui est en lien étroit avec les nouvelles dynamiques du territoire et de la population s'appuie sur le développement de la place du manga en médiathèque et la nécessité de valoriser ce type de document.

1. Plaine Commune : 9 villes, 1 projet

a) L'histoire d'une collectivité et de son territoire

Plaine Commune n'a pas toujours été comme aujourd'hui. Né en 1985 sous le nom **Plaine Renaissance**, c'était à l'origine un syndicat intercommunal ayant pour objectif d'œuvrer au retour des activités économiques sur le territoire après la crise des années 70 et les nouvelles lois de décentralisation.

En effet, ces changements ont laissé énormément de friches industrielles et il était important de les convertir en de nouveaux lieux d'activités afin de relancer l'économie du territoire.

C'est en 2000 que **Plaine Renaissance** devient **Plaine Commune**, une communauté de communes qui deviendra une communauté d'agglomération dès 2001 et regroupant 5 villes du nord de Paris : **Aubervilliers, Épinay-sur-Seine, Pierrefitte-sur-Seine, Saint-Denis et Villetaneuse**. Son objectif était alors d'être plus fort ensemble afin de peser sur le développement du territoire grâce à un exercice de compétences élargies. Les villes s'entraident et coopèrent afin de créer un esprit communautaire au travers de mutualisations et d'investissements plus importants.

La communauté s'agrandit progressivement avec l'arrivée de plusieurs villes : **L'Île-Saint-Denis et Stains** en 2003, **La Courneuve** en 2005 et **Saint-Ouen-sur-Seine** en 2013. Le territoire sera alors reconnu comme territoire de la culture et de la création du Grand Paris et deviendra un **établissement public territorial (EPT)** en 2016.

Aujourd'hui, l'EPT compte 9 villes regroupant 460 000 habitants. C'est un territoire accessible via de nombreux transports en commun le desservant. On y retrouve notamment des RER, métros, transiliens et tramways. On trouve également l'aéroport Charles de Gaulle à 20km et plus de 100 km d'itinéraires cyclables.

Le territoire comporte de nombreux lieux culturels et touristiques, avec un patrimoine historique remarquable, la **Basilique Cathédrale de Saint-Denis** mais également 12 lieux culturels majeurs, 277 lieux culturels et 2 700 chambres d'hôtel. Certains lieux ont un impact culturel très important au niveau national mais aussi international tels que le **Stade de France**, le **musée d'Art et d'Histoire Paul Éluard**, la **cité-jardin de Stains** et le **marché centenaire des puces de Saint-Ouen**.



Porte de Paris vue du ciel - © Florian German ; Danielle Guérin / Plaine Commune

C'est également un territoire très actif et qui attire les entreprises. En effet, 38 000 entreprises ont décidé de s'y installer, créant ainsi 184 000 emplois privés en plus des 23 000 emplois publics recensés en 2021. On remarque que le marché de l'emploi est en forte croissance depuis les 10 dernières années au point de devenir une locomotive de la croissance de l'emploi sur la métropole. Enfin, on y voit une réelle mutation avec le déclin progressif du secteur industriel laissant place au secteur tertiaire. C'est également un territoire très jeune et étudiant.

Plaine Commune ne manque pas d'espaces verts. On recense 160 espaces verts dont 2 parcs départementaux ainsi que 2 voies d'eau, **la Seine et le Canal**, répartis dans les 9 villes du territoire.

Afin de gérer ce grand ensemble, la collectivité s'est organisée autour de 5 grands pôles :

- **Le pôle fabrique de la ville durable**, s'occupant de la stratégie opérationnelle, de l'aménagement et de la programmation urbaine ainsi que de l'habitat et des espaces publics du territoire.
- **Le pôle attractivité** qui, comme son nom l'indique, se concentre sur la communication et la promotion territoriale, l'attractivité économique, le tourisme, le patrimoine et la culture.
- **Le pôle services urbains de proximité** pour tout ce qui concerne la voirie, la collecte des déchets, l'eau et l'assainissement.
- **Le pôle services aux habitants**, dont je fais partie, s'occupe de l'emploi, de l'innovation sociale et de la **lecture publique**.
- Enfin, **le pôle ressources et organisation de l'administration** est là pour coordonner l'ensemble autour des questions de ressources humaines, finances et moyens généraux.

Afin de développer le territoire, la collectivité s'est organisée autour d'un projet qui s'articule autour de **deux ambitions et plusieurs axes stratégiques**.

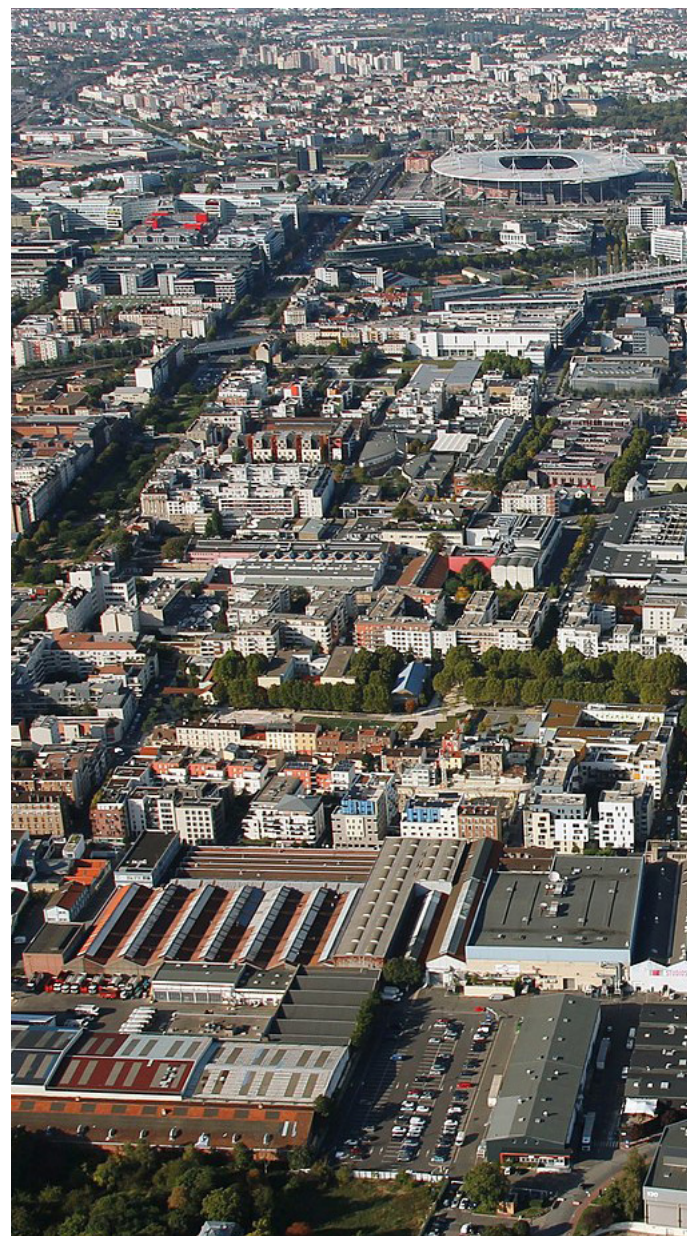
Les ambitions sont tout d'abord de poursuivre et d'accompagner la mutation soutenable

du territoire, nouvelle référence urbaine et sociale, au niveau local. Ensuite, elle a pour ambition métropolitaine de conforter Plaine Commune comme pôle majeur de la métropole.

Pour cela, la collectivité souhaite offrir à tous un cadre de vie de qualité et durable en améliorant les conditions d'habitat, tout en garantissant le droit au logement pour tous. Ensuite, le but est de développer et d'adapter le réseau de transports pour promouvoir une mobilité durable.

En parallèle, une stratégie consistant à mailler le développement économique et local, ainsi que l'emploi pour faciliter l'inclusion des habitants et des salariés, est mise en place.

Enfin, la valorisation de la culture et de la création sont importants car facteurs de développement et de reconnaissance pour le territoire et ses habitants.



La Plaine Saint-Denis - © Som Vosavanh

b) Une population diversifiée aux multiples enjeux

La **démographie** du territoire est un maillage complexe aux enjeux très divers. Il est donc nécessaire de connaître la population et de répondre à ses différents besoins.

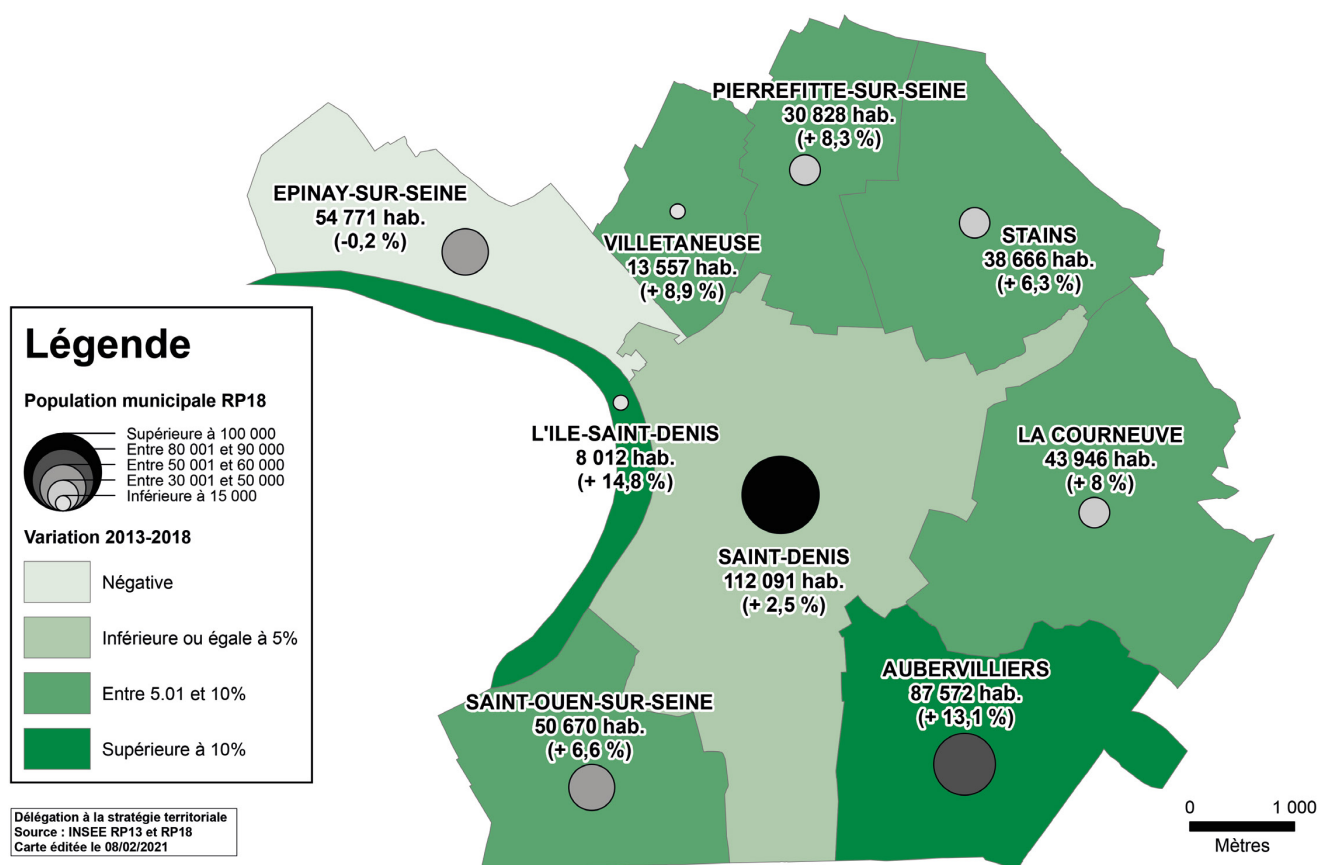
On peut tout d'abord observer un **fort dynamisme démographique**. Entre 2013 et 2018, on observe une évolution de 6.28% de la population du territoire, soit cinq fois plus qu'au niveau de la métropole. Le territoire se peuple et est un **moteur de croissance démographique** aux échelles départementale et métropolitaine. Les 9 villes représentent à elles seules un quart de la croissance démographique de la métropole parisienne.

On peut ensuite voir que le territoire abrite un grand nombre de **familles**, principalement de grande taille avec une moyenne de 2.62 personnes par ménage. On retrouve part importante de familles nombreuses avec de **fortes disparités** entre le nord et le sud.

Les familles nombreuses se concentrent au nord du territoire. Cette disparité se retrouve dans un grand nombre de problématiques démographiques différentes, attestant de la complexité de la population du territoire.

En plus d'être un territoire familial, c'est également un territoire **très populaire**. Presque deux tiers de la population active est ouvrière et l'accès à l'emploi est très difficile. Le taux de chômage s'élève à 23%, touchant particulièrement les femmes et les jeunes. De plus, **les emplois sont déconnectés du profil de ses habitants**. Le territoire possède énormément d'emplois cadres contrairement aux emplois ouvriers qui sont en sous représentation, impliquant ce fort taux de chômage. On retrouve cette même disparité nord-sud avec la majorité des emplois cadres regroupés dans le sud du territoire entre **Saint-Denis** et **Saint-Ouen-sur-Seine**.

POPULATION PAR VILLE EN 2018 ET ÉVOLUTION 2013-2018



Le territoire est **le plus jeune d'Île-de-France**, avec plus de 45 000 étudiants et 38% de la population ne dépasse pas les 25 ans. On y trouve également deux universités et 110 laboratoires de recherches. Malgré tout, la population est globalement peu qualifiée avec un faible niveau de diplômes sur le territoire. La population diplômée de l'enseignement supérieur est deux fois moins représentée que sur le reste de la métropole. La situation est tout de même sur une pente ascendante avec une forte dynamique d'accueil des populations diplômées en provenance de Paris sur la moitié sud du territoire.

Plaine Commune accueille un grand nombre de **populations étrangères**, créant un riche patrimoine culturel et linguistique mais amenant également des défis et enjeux sur l'ensemble du territoire. 134 nationalités différentes se côtoient dans les 9 villes, où 32% de la population est de nationalité étrangère. Cela est particulièrement fort sur la frange Est, notamment à Aubervilliers et La Courneuve.

Enfin, on retrouve une population **très paupérisée** avec un niveau de vie médian très inférieur à ceux observés au niveau départemental et régional. Les niveaux de vie plus faibles concernent particulièrement

le Nord-Est du territoire. De plus, le taux de pauvreté de 37% est bien supérieur au niveau départemental et montre bien les difficultés que rencontre la population.

Afin de loger ces personnes, le territoire **construit beaucoup**. On a pu observer une croissance de 8.5% entre 2012 et 2017. Néanmoins, la majorité des logements sur le territoire sont de petite taille, ce qui est en inadéquation avec la taille des ménages présents. On remarque également un accès à la propriété limité dû aux faibles revenus des habitants et au prix de l'immobilier urbain particulièrement élevé. Pour finir, on trouve un parc locatif social très important. Près de 50% du parc locatif du territoire est de nature sociale. Certaines villes comme Stains, Villetaneuse et l'Île-Saint-Denis dépassent les 60%.

La population sur le territoire demande donc **une attention particulière** avec **des besoins très spécifiques**, notamment en termes de services aux habitants. Il est donc nécessaire d'évaluer leurs besoins et d'adapter les services offerts aux habitants en fonction de ses enjeux. On remarque également que le territoire est très inégal, ce qui demande une grande adaptation selon la ville, voire le quartier où le service est proposé.



La résidence Des Clos à La Courneuve - © Pierre Le Tulzo / Plaine Commune

c) La lecture publique de Plaine Commune : être au service de la population

Le réseau des médiathèques de Plaine Commune est l'un des services culturels les plus importants de la collectivité. Composé de 21 médiathèques, il a pour but de répondre aux défis du territoire en proposant une offre en accord avec les enjeux des différentes villes et en évoluant selon les nouvelles dynamiques que connaît le territoire et sa population. Les médiathèques sont présentes depuis très longtemps sur le territoire, avant même la création de **Plaine Commune**, mais leur mutualisation a permis de développer grandement leur offre et la qualité de leurs services.

C'est en 2005 qu'a lieu le transfert de la compétence de la lecture publique par les 8 villes de la communauté d'agglomération. Cela permet de créer un nouveau réseau communautaire et lance le projet de construction de nouvelles médiathèques. C'est également cette année qu'ont lieu les **premières actions culturelles mutualisées**, le festival de contes Histoires Communes. Suivront très vite la mise en réseau informatique permettant d'avoir une carte d'utilisateur unique et l'apparition d'un site internet. La politique documentaire sera ensuite retravaillée dans un esprit de réseau permettant la circulation des documents à la demande entre les différents équipements. En 2011 est lancée la médiaTIC, nouvelle plateforme de ressources numériques. Plusieurs évolutions verront ensuite le jour : nouveau site web, pages Facebook, changements d'horaires en fonction de la

typologie de la médiathèque. Toutes ces évolutions permettent de mieux répondre aux besoins de la population et de faire des médiathèques des lieux **au service des habitants**.

Aujourd'hui, le réseau est composé de 2 grands types de médiathèques :

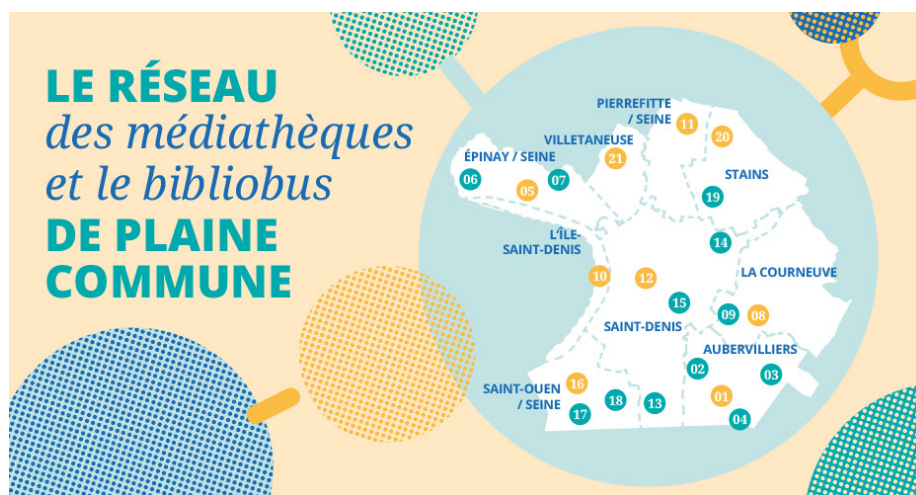
Les 6 médiathèques à rayonnement large. De plus de 2000m², ces lieux ont pour vocation d'accueillir un large public. Elles sont ouvertes 38h par semaine dont un soir jusqu'à 20h et possèdent les collections les plus diversifiées avec plus de 50 000 documents.

→ **Colette à Épinay-sur-Seine, Aimé Césaire à La Courneuve, Flora Tristan à Pierrefitte-sur-Seine, Louis Aragon à Stains, Centre-ville à Saint-Denis et Persépolis à Saint-Ouen-sur-Seine.**

On retrouve également **3 médiathèque de centre-ville** à la taille plus réduite dans les 3 villes restantes.

→ **Elsa Triolet à l'Île-Saint-Denis, Saint-John-Perse à Aubervilliers et Annie Ernaux à Villetaneuse.**

Les 12 médiathèques de quartier. Elles desservent les quartiers éloignés des autres médiathèques et sont en particulier destinées à un public jeune. Elles sont pour la plupart ouvertes 20h par semaine dont un soir jusqu'à 19h et leur taille oscille entre 500 et 800m²



Le réseau des médiathèques et le bibliobus de Plaine Commune - © Plaine Commune

En plus des médiathèques, on retrouve **un service hors-les-murs**. Ce service est assuré par un bibliobus servant à organiser des actions culturelles hors des murs des médiathèques mais également d'assurer des dessertes dans les quartiers éloignés des médiathèques ou pour les salariés du territoire sur le temps du midi.

Depuis 2021, le service utilise le **Mobilab** afin de proposer des actions créatives et numériques ludiques. Le service et son équipe est également présent ponctuellement sur certaines manifestations du territoire comme le parc d'attraction littéraire en partenariat avec le salon du livre et de la presse jeunesse ou les différents événements organisés l'été par les villes du territoire et le département de la **Seine-Saint-Denis**.

En plus du bus, un système de **livre service** est mis à disposition dans plusieurs lieux partenaires. Ce service, composé de kiosques de prêts, casiers de réservations et boîtes de retour permet d'avoir des "petites médiathèques indépendantes" dans différents lieux du territoire.

Enfin, au **Lieu Commun des médiathèques** se trouve une réserve mutualisée rassemblant les documents écartés du libre accès et les fonds destinés à tourner en médiathèque ou dans les lieux partenaires, notamment les établissements scolaires. On y trouve également les navettes qui assurent le tri des documents et l'acheminement des réservations, sur place ou en ligne, vers les 21 médiathèques du réseau quotidiennement.

Le réseau des médiathèques de Plaine Commune en quelques chiffres durant l'année 2021 c'est :

- **80 000 entrées** par mois en moyenne
- **32 386 emprunteurs** différents qui ont réalisé **1 184 662 prêts**
- **4 000 usagers numériques**
- **950 000 documents** en libre accès, dont 710 000 livres, 95 000 DVD, 85 000 CD
- **2500 rendez-vous culturels** et citoyens et **20 000 participants**
- **1200 classes** et **20 000 élèves reçus**
- Plus de **300 professionnels** pour animer le réseau des médiathèques.
- **2 314 150 euros** de budget de fonctionnement



Le bibliobus - © Plaine Commune



Médiathèque Annie Ernaux - © Raphaël Fournier / Plaine Commune

En 2022, le réseau a revu ses stratégies et a organisé le service aux habitants en **4 défis** :

- **Défi 1 : Construire un parcours adapté à chaque usager sur le territoire**
→ Équipements adaptés / Hors-les-murs
- **Défi 2 : Construire une relation à l'usager**
→ Accueil inclusif et bienveillant
- **Défi 3 : Positionner les médiathèques comme des lieux d'apprentissages et de développement de compétences**
→ Accompagnement des politiques éducatives, inclusion numérique et linguistique
- **Défi 4 : Développer une offre de services qui favorise la rencontre avec des propositions culturelles et valorise les atouts du territoire**
→ Leviers de la participation, d'une médiation ludique et conviviale

Ces défis se retrouvent dans **les chartes des médiathèques** ainsi que dans les différents services mis à disposition. La charte des médiathèques de **Plaine Commune** date de 2005 et définit l'identité des médiathèques et ses orientations. C'est un service public avec trois valeurs essentielles. **Égalité d'accès, laïcité et pérennité** tout en étant un service culturel et éducatif. Les médiathèques se doivent également d'accueillir tous les publics du territoire sans exclusivité. Les problématiques propres à ce territoire ainsi que celles touchant aux publics empêchés, ou celles des personnes travaillant sur le territoire, doivent tout particulièrement être prises en compte. C'est pour répondre à cette problématique que **l'ensemble des services du réseau sont totalement gratuits**.

La charte des collections précise quant à elle que les collections doivent proposer, à tous les publics, des collections à tendance encyclopédique, sur différents supports, afin de répondre aux usages suivants :

- **culture, citoyenneté, détente et loisirs**
- **recherches d'information et documentation pratique**
- **éducation et formation (initiale et permanente), autoformation et apprentissages**

Ces chartes sont alors mises en pratique au travers des différents services proposés par les médiathèques. Ce sont **des lieux de loisir, de culture, de rencontre, d'accompagnement et d'apprentissage**.

Tout d'abord on retrouve **une offre très large et inclusive** de documents. Livres, DVD, CD, presse, romans en langue étrangère, livres en gros caractères et texte lus sont présents et disponibles pour tous dans les 21 établissements.

Ensuite, **la plateforme de ressources numériques** met à disposition films, musique, presse, savoirs et méthode d'apprentissage.

Dans toutes les médiathèques, des temps sont dédiés à **l'accompagnement et au développement des compétences** dans différents domaines : aide numérique, permanence d'écrivain public, pratique et apprentissage des langues, aide à la recherche d'emploi. Les médiathèques sont alors des lieux d'accompagnement qui s'adaptent à chaque profil d'utilisateur.

Ce sont également **des lieux de loisir et de rencontre**. Les médiathèques sont un lieu où l'on peut venir se détendre et partager des moments entre amis ou en famille. On retrouve par exemple des ateliers de jeux vidéo ou jeux de société, des activités manuelles et créatives, des rendez-vous littéraires et clubs...

Enfin, le réseau permet d'organiser des **actions mutualisées** durant toute l'année autour de différents temps forts visant à valoriser les valeurs défendues par le territoire : festival de contes Histoires Communes, Peurs & Frissons, Semaine des Langues, Mois de l'égalité / l'Égalité, c'est toute l'année, Été créatif...

Les **partenariats** permettent également d'organiser des actions culturelles autour de certains thèmes ou manifestations nationales (Nuit de la lecture, Partir en Livre, Salon du Livre et de la Presse Jeunesse) mais il existe également de nombreux partenariats avec des acteurs locaux afin de faire découvrir les atouts du territoire.

2. La valorisation, un outil répondant aux besoins du public ?

a) La valorisation des collections, qu'est-ce que c'est et à quoi ça sert ?

Avant de définir le rôle de la **valorisation des collections**, il est important de la définir afin de mieux la comprendre.

La valorisation documentaire consiste à **mettre en valeur** l'ensemble des collections proposées par une structure documentaire. Elle passe par un bon signalement des documents dans le catalogue, la mise en ligne d'un site web attractif, la mise en espace des collections et une signalisation efficace, mais aussi par le développement de l'action culturelle (expositions, animations, rencontres, débats, conférences, formations, sélections bibliographiques thématiques ou de nouveautés, coups de coeur, ateliers, concerts, concours...).

Le **référentiel des métiers** dresse une liste des défis de valorisation et les compétences à développer autour de celle-ci :

- **Savoir accompagner le public dans sa recherche d'informations**
- **Assurer le contrôle continu de la qualité du catalogue et maintenir son attractivité**
- **Savoir éditorialiser les collections pour les rendre visibles, attractives et accessibles**
- **Savoir créer des contenus multimédias de médiation**
- **Savoir mettre en valeur les ressources documentaires dans les espaces de la médiathèque**
- **Savoir adapter les modalités de médiation et valorisation à la dématérialisation des collections**
- **Accroître la visibilité des ressources numériques et leur valorisation auprès du public en les rendant accessibles**



Attardons nous à présent sur la valorisation dans le réseau de **Plaine Commune**. Celle-ci concerne plusieurs domaines : **la communication, la politique documentaire et la politique de l'accueil**. Cela signifie qu'elle met en jeu les publics, les collections, les espaces et les actions culturelles.

Les documents mis en valeur constituent **la vitrine** de chaque médiathèque du réseau. Ils participent à l'image de l'équipement et du réseau de médiathèques. Valoriser les collections c'est :

- **Promouvoir les collections sur place** (ce que l'on a)
- **Promouvoir les collections du réseau** (ce que l'on peut avoir avec la navette)
- **Mettre en avant la participation des usagers** aux sélections et à la valorisation des collections (ce que font les gens des documents qu'on leur prête via différentes propositions : ateliers, comités de lecteurs, cafés bla-bla, etc.)

Pour chaque équipe, c'est un moyen de s'approprier les fonds, pour mieux conseiller les publics. Depuis 2017, les outils numériques du réseau viennent enrichir les propositions en médiathèque.

Dans chaque médiathèque du réseau, on retrouve des **correspondants valorisation**. Leur rôle est d'assurer la bonne mise en place des collections et d'utiliser les documents du réseau pour valoriser les collections. Il peut également proposer de nouvelles initiatives locales s'appliquant dans sa médiathèque.

Ce correspondant fait le lien entre les responsables de son équipement et **le groupe valorisation et communication**. Ce groupe, composé d'une dizaine de membres, a pour rôle de produire des supports de valorisation de nouveautés et d'apporter son expertise et ses compétences auprès des équipes.

La valorisation des collections peut être séparée en deux grands types. **La valorisation dans les équipements** et **la valorisation numérique**, plus récente.



Médiathèque André Breton
© Louise Allavoine / Plaine Commune

b) Mettre en avant les collections en médiathèque

Les médiathèques de **Plaine Commune** ont mis en place plusieurs pratiques de valorisation en équipement afin de répondre aux besoins des habitants et de proposer un service répondant à leurs attentes lorsqu'ils se rendent en médiathèque.

Tout d'abord, la valorisation des **nouveautés**. En effet, on observe une forte demande du public en matière de nouveautés. C'est pourquoi celles-ci arrivent très vite en médiathèque et sont très souvent empruntées. Néanmoins, une partie du public ignore la mise à disposition de ces documents. Pour éviter que les documents ne soient noyés dans la masse, il est nécessaire de les identifier à l'aide de dispositifs. Cette identification permet de répondre à l'un des défis de la collectivité en créant un parcours adapté pour l'utilisateur afin que celui-ci trouve ce qu'il recherche. On trouve alors plusieurs dispositifs de valorisation des nouveautés.

Premièrement, les étiquettes **“ça vient de sortir”**. Ces étiquettes permettent de repérer rapidement les nouveautés pour les mettre en valeur dès leur retour en médiathèque. Cela concerne un large panel de documents (romans, CD, DVD, actu, 1er tome de BD ou manga...). Ces étiquettes sont séparées en quatre couleurs différentes afin d'identifier la période de mise en valeur des documents avec un calendrier commun à l'ensemble des médiathèques. La durée de vie de l'étiquette varie alors entre 1 à 4 mois, délai après lequel les documents sont remis en rayon.



Ensuite, la valorisation de nouveautés passe par des **affiches**. Réalisées tous les 15 jours, 7 affiches au format A3 présentent une sélection de 9 nouveautés issues de la dernière commande sont mises à disposition du public (CD, DVD, romans, actus, BD et mangas, docs 0-6 ans, docs 6-12 ans). En complément, une

affiche mensuelle est mise à disposition afin de présenter 6 nouveautés sur la plateforme de ressources numériques.

Outre les dispositifs réservés aux nouveautés, les médiathèques utilisent également des **tables thématiques** mises à disposition dans les espaces de la médiathèque. Ces tables sont le premier élément de valorisation vu par le public. Elles se doivent donc d'être soignées, belles et lisibles ce qui donne envie de regarder, d'emprunter et de poser des questions. Ces tables permettent de créer une relation entre l'utilisateur et le lieu, notamment avec les médiathécaires qui mettent à disposition leur sélection de documents, ce qui répond à un nouveau défi du réseau de médiathèques. Ces tables sont le reflet de l'investissement des bibliothécaires dans le projet d'accueil et de médiation.



Médiathèque Centre-ville
© Fabrice Gaboriau / Plaine Commune



Médiathèque Flora Tristan / © Jeanne Frank / Plaine Commune

Elles permettent notamment de valoriser des documents à la rotation plus lente et sont réalisées dans diverses occasions :

- **Thématiques réseau** (jeu, égalité, salon du livre de jeunesse...).
- **Thématique d'une ville ou d'un quartier** (Festival de Saint-Denis, fête des associations...).
- **Actualité ou vie de la médiathèque**, en lien avec une action culturelle (séance de conte, spectacle, comité de lecteurs...) ou avec la vie des collections (recotation des fonds DVD, ouverture d'un fonds thématique...).
- **Thématique liée à un partenariat** (forum des métiers organisé par un collègue, rencontre avec les conseillers en économie sociale et familiale de la CAF...).
- **Actualité générale** (nationale, internationale...).
- **Valorisation libre** (collection, auteurs, genre...).

La mise en place de ces tables doit être faite de manière stratégique dans des lieux de passage et visible de tous. Leur durée doit également être limitée et un calendrier doit être réalisé afin d'anticiper la réservation des documents et leur bonne mise à disposition. Il existe également quelques conseils afin d'avoir une table réussie comme **donner un titre précis et identifiable, mélanger les âges et les supports et ne pas surcharger la table**, notamment d'éléments décoratifs. Toutes ces précisions permettent de renforcer la relation entretenue avec l'utilisateur en lui présentant une table claire et facile à appréhender.

Pour compléter les tables et les dispositifs de nouveautés, il existe également des **bibliographies**. Ce sont de petites brochures au format A5 à disposition du public qui mettent en valeur une partie des collections, notamment pour les événements mutualisés (thème de l'égalité ou des langues...). Chaque équipement peut également produire ses propres brochures à l'aide des **gabarits** existants en fonction de l'actualité de sa médiathèque. Ces brochures permettent de faire découvrir au public les atouts culturels du territoire au travers d'une sélection de documents et de faire le lien avec les

propositions culturelles des médiathèques, répondant à un nouveau défi.

Enfin, il est possible de cibler un titre particulier à mettre en avant à l'aide de deux types d'étiquettes, les étiquettes "**ça va vous plaire**" et "**c'est dans l'actu**". L'étiquette peut être accompagnée d'un petit texte ne visant pas à résumer l'ouvrage mais à donner un conseil de lecture. Ce document peut être mis en valeur sur les tables thématiques mais aussi en rayonnage tout comme les étiquettes de nouveautés. Il ne faut pas oublier de faire le tri régulièrement afin de garder une présentation propre et de proposer à l'utilisateur la meilleure expérience possible. Il est également important de choisir la bonne étiquette en fonction du message à faire passer. On utilisera l'étiquette « Ça va vous plaire » pour le dernier prix Goncourt et l'étiquette « C'est dans l'actu » pour un document sur l'intelligence artificielle par exemple.

Chaque médiathèque étant différente et accueillant un public différent, il est nécessaire **d'adapter ces outils localement** afin de répondre au mieux aux besoins des usagers.

On peut observer d'autres pratiques de valorisation dans certaines médiathèques comme par exemple la mise à disposition **d'enveloppes surprises** contenant plusieurs documents liés entre eux afin de faire découvrir des titres à ses usagers. Mais la valorisation en médiathèque reste tout de même assez classique et les pratiques diffèrent très peu d'une médiathèque à l'autre. Le plus important dans la démarche de valorisation est **d'organiser l'espace** afin de rendre certains documents visibles et accessibles. Ces documents doivent alors être **identifiables** afin que le public comprenne tout de suite de quoi il s'agit et si c'est bien ce qu'il recherche. Cela peut également permettre de faire découvrir de nouveaux documents et permet de poser les bases d'une relation avec son public.

c) S'adapter aux nouvelles pratiques : la médiation numérique

La **médiation numérique** est assez récente dans le réseau de médiathèques de **Plaine Commune**. Apparue en 2017, celle-ci permet de compléter les dispositifs mis en place dans les équipements mais aussi d'apporter un regard nouveau sur la valorisation des collections.

On retrouve tout d'abord la **mise en avant des nouveautés**. Accessible directement depuis le menu, cela permet d'afficher les ajouts récents aux collections selon le genre de document. Il est également possible d'affiner la recherche à l'aide de mots-clés. Cela permet au public de se renseigner en amont de leur visite en médiathèque sur les dernières acquisitions afin de préparer leurs emprunts.

Fiction



Site internet des médiathèques de Plaine Commune page "nouveautés"

Sont également mises à dispositions de tous des **sélections thématiques**. Tout comme les tables thématiques, celles-ci présentent une sélection de documents selon un thème, une actualité ou simplement des nouveautés. Ces sélections sont accessibles depuis le menu et certaines sont mises en avant sur la page d'accueil du site internet. Elles ont pour but de faire le lien entre les événements et les actions culturelles du réseau et le public en mettant en avant les collections.



Site internet des médiathèques de Plaine Commune page "sélections thématiques"

On retrouve plusieurs types de sélections thématiques :

- **Sélection sur une thématique réseau** : égalité, Halloween, partir en livre...
- **Sélection thématique concernant l'actualité ou la période** : carnaval, guide de voyages pour l'été...
- **Sélection de prix** : prix littéraires, césars...
- **Playlists** : tous les mois, les dernières acquisitions CD sont regroupées en une playlist (Youtube, Facebook et Spotify) mise à disposition sur le site internet. Cette playlist permet de faire découvrir aux usagers les dernières acquisitions au travers de quelques titres.

L'égalité, parlons-en !

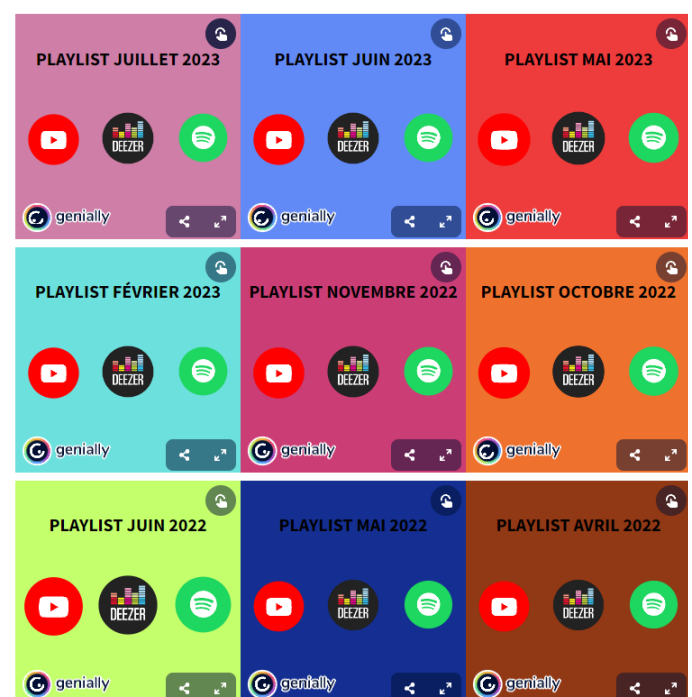
Le 8 mars, c'est la journée internationale des droits des femmes. Malgré une société en pleine évolution, le chemin vers une égalité des sexes en France et dans le monde reste encore à parcourir.

Pour alimenter la réflexion et aborder les problèmes d'inégalités, nous avons sélectionné pour vous des témoignages, romans, films et documentaires sur le thème des droits des femmes, du féminisme et de l'égalité femmes-hommes.



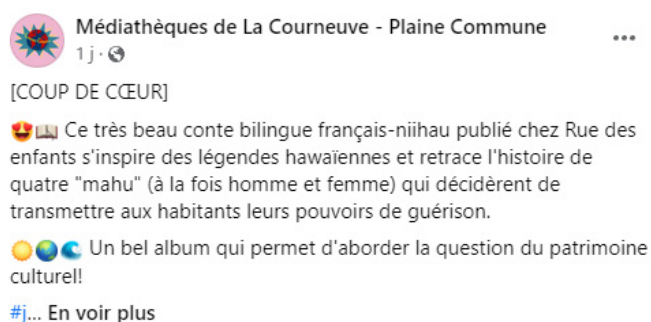
Site internet des médiathèques de Plaine Commune page "sélection L'égalité, parlons-en"

Nos playlists mensuelles



Site internet des médiathèques de Plaine Commune page "les playlists des médiathèques"

En 2017, le réseau des médiathèques a vu l'apparition de pages **Facebook** pour chaque ville sauf quelques exceptions afin de renforcer la relation avec son public. Ces pages, en plus de montrer l'actualité des médiathèques, sont également un bon canal de valorisation documentaire. Elles permettent une meilleure proximité avec les usagers que le site internet et permettent aux bibliothécaires de s'exprimer sur un ou plusieurs documents en particulier. Cela peut concerner le coup de cœur d'un bibliothécaire ou d'un usager ou encore la présentation d'une table thématique mise à disposition en médiathèque. Il existait également auparavant un post sur **Twitter** hebdomadaire sur la page de **Plaine Commune** permettant de valoriser un titre sous le hashtag national **#vendredilecture**.



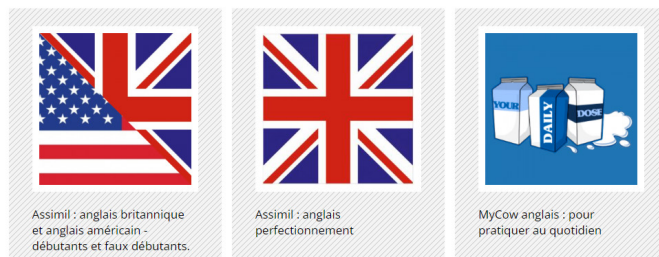
Page Facebook des médiathèques de La Courneuve - Plaine Commune

Ces nouveaux outils, en particulier les réseaux sociaux, permettent de **varier les tons, les angles et les approches**, en respectant toutefois quelques grands principes :

- **Ne pas perdre le sens** : pourquoi ai-je choisi ce document ? Pourquoi me semble-t-il important de le mettre en valeur et de le partager ?
- **Veiller aux rebonds** : bien choisir ses liens pour enrichir le sens et éviter que le lecteur ne se retrouve dans une impasse...
- **Veiller à l'esthétique** : comme toutes les images publiées au nom du réseau des médiathèques, elles doivent être choisies avec soin et participer à la pleine compréhension du post.

Enfin, **la médiaTIC, plateforme de ressources numériques**, est également un enjeu important de la médiation numérique. Elle est à disposition de tous mais pas toujours connue du public. Il est donc important de valoriser les services qu'elle propose. Lorsque des nouveautés sont ajoutées à la médiaTIC, il est toujours intéressant de le mettre en avant sur la page d'accueil du site internet pour que les internautes prennent connaissance de la nouveauté. Le prestataire gérant la médiaTIC valorise également ses nouveautés directement sur la plateforme ou à travers de petites chroniques publiées sur Youtube. Cela permet de favoriser la relation entre la plateforme numérique et l'utilisateur tout en la positionnant comme un lieu de détente mais aussi d'apprentissage et de développement des compétences. C'est dans cette optique qu'il existe plusieurs pages sur le site internet mettant en avant les différentes méthodes d'apprentissages de la médiaTIC tels que Assimil ou Skilleos.

Apprendre l'anglais



Site internet des médiathèques de Plaine Commune
page "la médiaTIC - apprendre une langue"

Contrairement à la valorisation en médiathèque, la **médiation numérique** n'est apparue que depuis quelques années et est en constante évolution. On retrouve alors des procédés très différents d'une médiathèque à l'autre, toujours dans le but d'accompagner l'utilisateur dans sa découverte de nouveaux documents et de l'aider à trouver ce qu'il cherche.

Premièrement, on remarque l'apparition de "**blogs**" sur les sites des médiathèques, comme par exemple sur le site de la **médiathèque de Rennes** ou des initiatives participatives réalisées à la **médiathèque de Romans sur Isère**. Ces blogs permettent de centraliser les critiques de documents faites par les bibliothécaires et de les mettre à disposition du public. Ces recommandations peuvent également être ouvertes à tous au travers d'ateliers en médiathèque pour ses usagers ou en laissant directement l'internaute écrire sa propre critique littéraire. Cela peut également aller au-delà de la médiation numérique en étant adaptées en étiquettes placées directement sur les documents.



CATÉGORIE • PUBLIC • NOS SÉLECTIONS • PARTAGEZ VOTRE COUP DE CŒUR



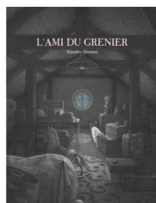
Vous aimez voyager ?

Par : Guillevin, Renée / 10 août 2015
Albums : Éditions Millepays

Pour vous, une sélection d'albums jeunesse, coups de cœur des bibliothécaires rennais. Deux vous ont déjà emmenés "La Bible d'Orléans" de David Cal et Sébastien Peiron? Orléans, ancien instituteur, sillonne les routes de la campagne orléanaise avec son camion remplit de livres pour offrir aux populations isolées la possibilité de lire et de se cultiver. "Tout..."



La volonté des femmes / Mary Eleanor Wilkins Freeman



L'ami du grenier / Mamiko Shiotani
Par : Les médiathèques de France / 9 août 2015
Albums : L'Éclat

Un croqueron inattendu entre le grenier et le gîte

Site internet Bib'Bazar de la médiathèque de Rennes

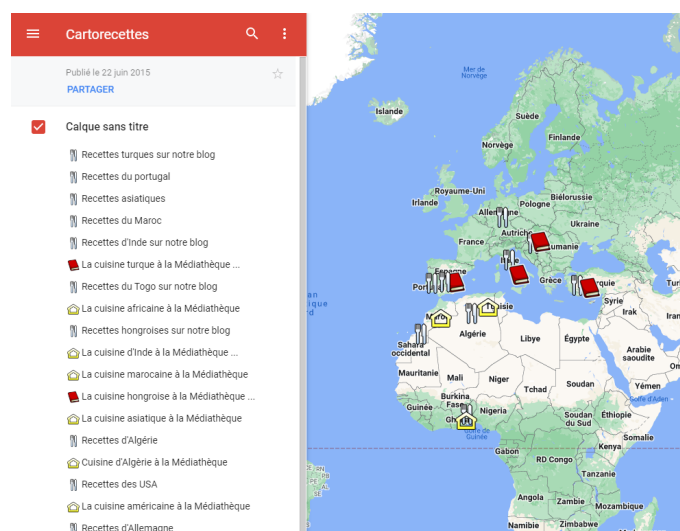
Ensuite, on peut trouver des **initiatives plus locales**, répondant à un besoin précis de ses usagers. C'est par exemple le cas de la "**cartorecettes**" mise en place par les médiathèques du pays de Romans. Cette carte interactive recense les livres de recettes disponibles dans ses médiathèques et les affiche sur une carte afin de montrer d'où viennent les différentes recettes à disposition des usagers. C'est un moyen plus chaleureux et ludique de mettre en avant des documents et cela permet de créer une relation de proximité avec l'utilisateur tout en répondant à son besoin initial.

On peut également observer des méthodes de médiation numérique inspirées d'autres institutions tels que les musées. C'est par exemple le cas à la bibliothèque municipale de Lille avec la mise à disposition de **dispositifs d'écoute interactive** lors d'expositions en médiathèque.



Dispositif d'écoute interactive à la bibliothèque municipale de Lille

Il ne faut pas oublier que la **médiation numérique** ne concerne que l'utilisateur **ayant accès à des outils numériques**. Or, sur le territoire de Plaine Commune, l'accès au numérique n'est pas aussi développé que sur le reste du territoire national. Il est donc important d'adapter le travail fait sur les services réels de la médiathèque ou de proposer à tous un accès au numérique en équipement. C'est pour cela que dans chaque médiathèque, un accès aux plateformes numériques est possible. Cela permet à l'utilisateur de consulter les ressources auxquels il n'a pas accès hors du bâtiment et de découvrir les documents mis en valeur numériquement.



Cartorecettes des médiathèques du pays de Roman

3. Évolution de la valorisation : focus sur le manga

a) Le manga, un genre en pleine croissance : une nouvelle opportunité de valorisation

Afin d'analyser les nouvelles opportunités de valorisation, nous allons nous attarder sur un genre en pleine croissance en France : **le manga**, ou bande dessinée japonaise. La **France** est devenue le deuxième pays consommateur de manga avec plus de 48 millions de titres vendus en 2022 sur le territoire. On peut alors noter que 1 livre sur 7 acheté est un manga et on retrouve un quart de mangas dans les 50 meilleures ventes de l'année. Cette croissance est accentuée par la mise à disposition du **Pass Culture**, dont 43% des achats sont des mangas. Cette croissance continue de s'accroître malgré une hausse des prix de 4% ces derniers mois.

En médiathèque, le manga a subi un engouement similaire auprès du public, notamment jeune. On remarque que parmi les **usagers agés de 12 et 18 ans** des

médiathèques de Plaine Commune, les mangas prennent une place importante parmi **les documents les plus empruntés de l'année**, notamment les séries les plus connues dont certains tomes ont été empruntés plus de 50 fois durant l'année 2022.

Or, cet engouement soudain a amené à une **surcharge de réservations** pour certains titres, avec plus d'une centaine de réservations. Par exemple le tome 1 de *Spy X Family* a été réservé 113 fois lors de l'année 2022. Les quantités de documents en médiathèque ne permettent plus de répondre à la demande ce qui amène à des temps d'attente de plus en plus longs pour ces titres. Afin de maintenir une relation à l'usager qualitative, il est important de revoir certaines stratégies pour ce genre en pleine effusion.



Médiathèque Saint-John Perse à Aubervilliers - © Fabrice Gaboriau / Plaine Commune

On retrouve plusieurs enjeux de mise à disposition des documents en médiathèque. Tout d'abord la **difficulté d'avoir une série continue** pour les plus grosses séries. Lorsque l'on réserve plusieurs tomes, ceux-ci n'arrivent pas toujours dans le bon ordre, ce qui empêche parfois la continuité de la lecture. Ensuite, les évolutions des collections au fil des années ont amené à **de plus en plus d'acquisitions** de mangas. Il a très vite été nécessaire d'obtenir un nombre plus important d'exemplaires pour les plus grosses séries. Or, ces évolutions ne permettent pas toujours de répondre aux très fortes demandes du public. Ces problématiques viennent contrarier l'utilisateur et **détériorent la relation** que celui-ci entretient avec le lieu. Il a donc été nécessaire de trouver des solutions afin d'améliorer la situation et de répondre aux besoins des usagers.

La première solution qui a été trouvée est la création d'un **espace de consultation** de mangas sur place dans les médiathèques du réseau. Une expérience est en cours dans l'une des médiathèques pour ensuite élargir le dispositif à l'ensemble du réseau. Cet espace contiendra des séries complètes de mangas consultables uniquement sur place. Le lieu disposera alors d'un fond propre à la consultation, ce qui permettra d'alléger les réservations et d'avoir beaucoup plus facilement une série complète disponible.

Ensuite, il y a une nécessité de valoriser l'entièreté des collections de mangas, notamment des titres moins connus. Pour cela, les dispositifs déjà en place sont une source de valorisation mais certains dispositifs sont également en cours de développement afin de répondre à cette problématique. Cela passe par une extension du site internet actuel avec la création d'un espace de type «**blog**».

	A	B	C	D
1		nbe prêts	typ doc	titre
12	INDPLUS12	98 LIV		Fallait pas me chercher !
13	INDPLUS12	89 LIV		Cap ou pas cap ?
15	INDPLUS12	82 LIV		Boruto : Naruto next generations
16	INDPLUS12	77 LIV		Lili est harcelée à l'école
18	INDPLUS12	76 LIV		Boruto : Naruto next generations
19	INDPLUS12	76 LIV		Juré, craché, menti !
20	INDPLUS12	75 LIV		La grande aventure
21	INDPLUS12	74 LIV		Boruto : Naruto next generations
22	INDPLUS12	74 LIV		Max et Lili veulent soigner tout le monde
23	INDPLUS12	74 DVD		Baby Boss 2 : une affaire de famille
24	INDPLUS12	73 LIV		C'est le chaos !
25	INDPLUS12	73 LIV		Boruto : Naruto next generations

Palmarès 2022 des médiathèques de Plaine Commune
Livres les plus empruntés par les jeunes de 12 à 18 ans

	A	B	C	D
1		nbe prêts	typ doc	titre
2	1	116 DVD		Encanto, la fantastique famille Madrigal
3	2	115 DVD		Spider-Man : No way home
4	3	113 LIV		Spy x Family 1
5	4	112 LIV		Connemara : roman
6	5	111 LIV		C'est pas ma faute !
7	6	109 LIV		cahiers d'Esther (Les) : histoires de me
8	7	105 LIV		My hero academia, 1. Izuku Midoriya :
9	8	104 LIV		Les cahiers d'Esther - 2
10	9	103 LIV		Demon slayer : Kimetsu no yaiba - 2
11	10	101 LIV		Choubidoulove
12	11	100 LIV		rentrée des claques (La)
13	12	97 LIV		Demon slayer : Kimetsu no yaiba - 1
14	13	96 LIV		Naruto, t. 1
15	14	96 LIV		Spy x Family - 2

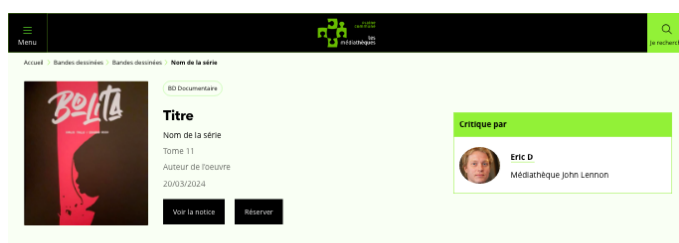
Palmarès 2022 des médiathèques de Plaine Commune
Livres les plus réservées sur l'ensemble du réseau



b) Le blog de valorisation : un nouvel outil numérique à explorer

Le site internet des médiathèques de Plaine Commune est en constante évolution. Depuis quelque temps, **une nouvelle rubrique est en cours de développement**. Un nouveau **blog** de valorisation sera bientôt mis à disposition du public des médiathèques de Plaine Commune, mais aussi à tous les internautes visitant la page. Ce blog contiendra des articles et critiques littéraires afin de présenter des documents. Ces derniers pourront prendre différentes formes : **texte, vidéo ou audio**. Ce blog sera alimenté par les bibliothécaires et permettra la dématérialisation de la valorisation en réponse aux besoins des usagers.

En effet, pour revenir sur les mangas, ces articles permettront de **présenter des titres bien moins connus** du grand public appréciés des médiathécaires. Cela pourrait également permettre de présenter des similitudes entre des titres “sur-réservés” et des titres plus disponibles en médiathèque afin de proposer une alternative répondant aux besoins et aux attentes des usagers.



Lorem ipsum dolor sit amet, consectetur adipiscing elit, sed do eiusmod tempor incididunt ut labore et dolore magna aliqua. Ut enim ad minim veniam, quis nostrud exercitation ullamco laboris nisi ut aliquip ex ea.

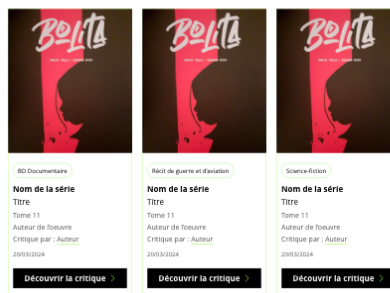
Lorem ipsum dolor sit amet, consectetur adipiscing elit, sed do eiusmod tempor incididunt ut labore et dolore magna aliqua. Ut enim ad minim veniam, quis nostrud exercitation ullamco laboris nisi ut aliquip ex ea.

Lorem ipsum dolor sit amet, consectetur adipiscing elit, sed do eiusmod tempor incididunt ut labore et dolore magna aliqua. Ut enim ad minim veniam, quis nostrud exercitation ullamco laboris nisi ut aliquip ex ea.

Lorem ipsum dolor sit amet, consectetur adipiscing elit, sed do eiusmod tempor incididunt ut labore et dolore magna aliqua. Ut enim ad minim veniam, quis nostrud exercitation ullamco laboris nisi ut aliquip ex ea.

Lorem ipsum dolor sit amet, consectetur adipiscing elit, sed do eiusmod tempor incididunt ut labore et dolore magna aliqua. Ut enim ad minim veniam, quis nostrud exercitation ullamco laboris nisi ut aliquip ex ea.

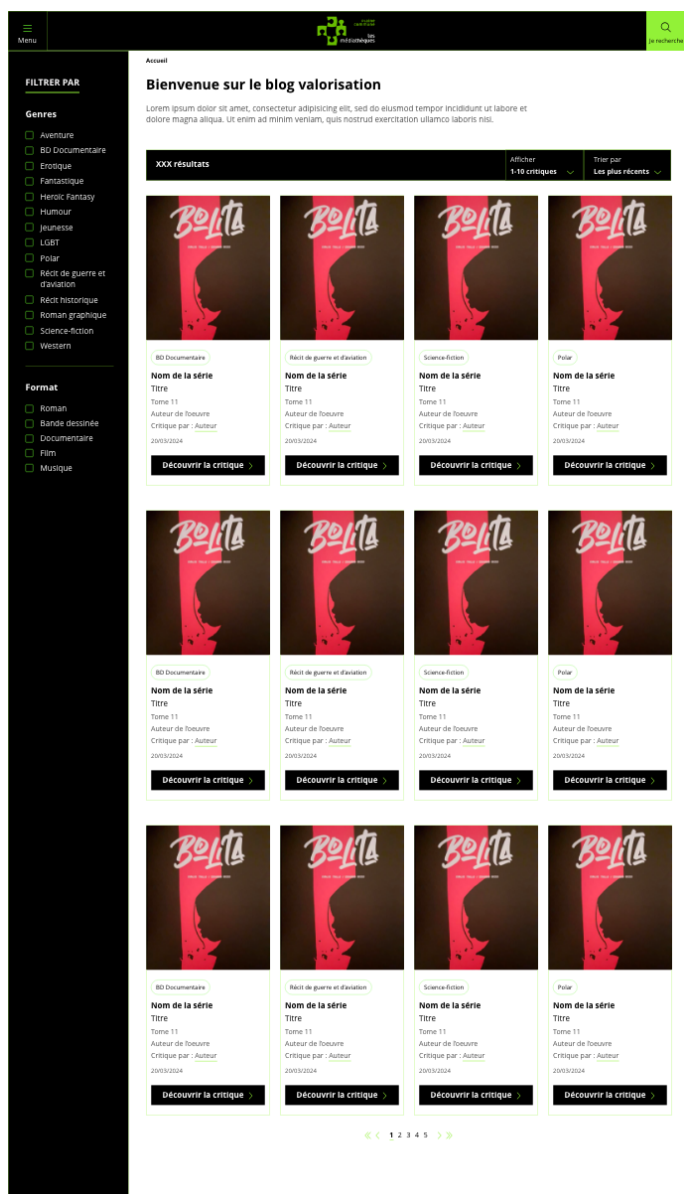
Article similaire



Maquette d'un article du blog - © Plaine Commune

Ce blog permettra également de **mettre en avant des documents en lien avec les actualités et temps forts des médiathèques** afin de valoriser les propositions culturelles et atouts du territoire en proposant des documents invitant à la participation et présentant une médiation ludique.

Il peut également être difficile de trouver **des documents d'apprentissages** répondant réellement à nos attentes. Le blog permettra alors de présenter les meilleurs titres afin de découvrir un domaine, d'apprendre et de développer des savoirs, confortant la



Maquette du blog de valorisation - © Plaine Commune

position des médiathèques comme des lieux d'apprentissage et de développement de compétences.

Ce blog aura alors pour rôle de fournir à l'internaute **un parcours adapté à ses besoins** et à ses recherches documentaires en lui facilitant l'accès aux informations concernant un document ou en lui faisant découvrir de nouveaux titres proches ou non de ses centres d'intérêts. Ce canal permettra de **développer la relation avec les usagers**. Les critiques venant directement des bibliothécaires, cela créera un échange avec le public tout en renforçant les valeurs inclusives, bienveillantes et chaleureuses défendues par la collectivité.

Le blog n'étant disponible que pour les internautes, il est important de **l'adapter en équipement**. Or, il existe déjà des supports papier sous la forme d'étiquettes répondant à cette problématique. Il est donc possible d'avoir un échange entre ces deux supports afin de **proposer au public le parcours le plus complet possible**.

EVERITOUTHÈQUE Dénichez vos prochaines lectures !

100 % NUMÉRIQUE | BD | DVD | DOCS | MUSIQUE | ROMANS | ROMANS ADOS | TROUVEZ VOS IRRÉSISTIBLES !

La voix des bêtes, la faim des hommes de Thomas Gilbert

25 JUL. 2023 | Posté par Médiathèque Monnaie dans BD | 0 commentaire

★★★★★
Note : 5/5 (1 note)

Mots-clés : [bd](#)

Bruneilde est meneuse de loups. Elle vit à la fin du Moyen Âge, cette période incertaine où le christianisme combat intensément pour gagner les populations, essentiellement rurales. Nomade, considérée comme une sorcière, elle doit se méfier des brigands, des bêtes, des esclavagistes, de l'accueil des villageois, parfois. Quand elle arrive dans cette vallée forestière du Sud-Ouest de la France, elle découvre une situation terrible : des gens sont atrocement tués dans les bois, mutilés, et le village est persuadé qu'un démon ou un loup-garou sévit. Première suspecte, Bruneilde, aidée de Paulin, un vague commerçant itinérant croisé en route, est vite obligée de mener l'enquête sur ces meurtres.

J'ai un super coup de cœur pour cette BD, j'ai en effet adoré cette histoire tarabiscotée ou mysticisme, violence, cruauté, peurs se mêlent pour nous torturer avec des planches d'une beauté angélique. Bien que se passant au Moyen-Âge l'histoire fait écho à des situations actuelles. Vouant dénoncer les violences en tout genre, Thomas Gilbert réussit le tour de force de nous plonger dans un récit assez noir certes, féroce, violent mais aussi tellement optimiste avec son héroïne droite dans ses bottes et faisant le maximum pour garder les valeurs inculquées par son père adoptif. Magnifique.

[Maryjo](#) - Bibliothécaire à la Médiathèque Simone de Beauvoir

La voix des bêtes, la faim des hommes de Thomas Gilbert - [Dargaud](#) - [Le Réserveur ?](#)

D'autres conseils de lectures sur notre portail

La Voix des Bêtes, la Faim des Hom...

Blossom de D.S.

18 JUL. 2023 | Posté par Médiathèque Monnaie dans BD | 0 commentaire

★★★★★
Note : 5/5 (1 note)

Mots-clés : [mangha](#)

Les adultes ont toujours dit à Yu-fen qu'une fille devait se comporter comme une fille : apprendre le piano, être calme et digne plutôt que bruyante et brutale, porter des jupes...

[Everitouthèque](#) - [Bibliothécaire à la Médiathèque Simone de Beauvoir](#)

CHOOSEZ VOTRE GENRE !

- [musique](#)
- [roman](#)
- [romans ados](#)
- [yacu](#)
- [rentrée littéraire](#)
- [solar](#)
- [Marie](#)
- [Lecteur](#)
- [BD](#)
- [album](#)
- [documentaire](#)
- [dvd](#)
- [Maryjo](#)
- [manga](#)
- [Lecteur](#)
- [BD - alternative](#)
- [Stéphanie](#)
- [Jean](#)
- [album jeunesse](#)
- [Actualité](#)
- [Valérie](#)
- [Cécile](#)
- [Nathalie](#)
- [BD - alternative](#)
- [livre numérique](#)
- [Lila](#)
- [Julie](#)
- [Guy](#)

Everitouthèque, blog de valorisation de la médiathèque de Romans-sur-Isère



Médiathèque Ulysse - © Jeanne Frank / Plaine Commune

c) Intégrer l'utilisateur dans la démarche de valorisation

Afin de répondre pleinement aux besoins des usagers, il est important de **l'inclure dans la démarche de médiation**. Un jeune usager suggérant de lire un manga moins connu à un autre usager aura toujours un très fort impact sur la crédibilité de la suggestion.

Le blog pourra donc également **être alimenté par les usagers** sous plusieurs formes. Tout d'abord au travers d'ateliers d'écritures visant à réaliser des étiquettes "**coup-de-cœur**". Ces ateliers pourront être adaptés afin de répondre aux nouveaux besoins en contenus du blog de valorisation, créant ainsi un échange entre les usagers.



Comité Manga à la médiathèque Aragon
© Alexandra Lebon / Plaine Commune

Ensuite, **les clubs littéraires** déjà existants en médiathèque s'échangent régulièrement leurs coups de cœur qui sont parfois déjà partagés au travers de supports de médiation existants. Ces clubs pourraient devenir de potentiels futurs contributeurs à la nouvelle rubrique du site internet, présentant ainsi des nouveautés, des documents dans l'actualité ou simplement des documents qui ont été appréciés.



Café Blabla spécial littérature Antillaise
© Christophe Fillieule / Plaine Commune

Enfin, afin d'intégrer l'utilisateur dans la démarche de valorisation, il est nécessaire de mettre en place de **nouveaux ateliers de valorisation** afin de répondre clairement aux défis de ce nouveau canal de médiation numérique.

Afin de tester ce dispositif, nous avons mis en place sur plusieurs séances **un atelier de création de courtes vidéos de valorisation de mangas** dans une médiathèque. Ces ateliers avaient plusieurs objectifs.

Tout d'abord, **faire découvrir aux jeunes participants les outils de création de vidéos** sur des outils numériques accessibles (smartphone et tablettes). Cette découverte permettait au public de développer une nouvelle compétence ou de faire découvrir aux autres un de leur savoir.

Ensuite, le but est **d'apprendre aux participants comment valoriser un document** et de les aider à choisir son propre document et à écrire sa critique littéraire qui sera ensuite mise en scène.

Enfin, l'atelier consistait en **la réalisation des vidéos**, du storyboard au tournage puis au montage, afin d'avoir un résultat final qui pourrait être posté sur le nouveau blog de valorisation.

En plus d'avoir **de nouveaux contributeurs** au blog de valorisation, il est également très intéressant de voir l'émergence **d'ambassadeurs** des médiathèques sur les réseaux sociaux. En effet, **les réseaux sociaux** sont un canal privilégié pour faire passer des informations auprès des jeunes. Ces ateliers pourraient alors permettre de réaliser des vidéos destinées aux réseaux sociaux personnels des usagers. Ces vidéos pourraient alors permettre d'attirer de nouveaux publics ou bien de faire découvrir de nouveaux documents aux usagers existants.

Tous ces nouveaux ateliers et dispositifs permettraient alors **de répondre aux défis de la lecture publique de Plaine Commune**, en renforçant encore plus la relation entre l'utilisateur et la médiathèque. Cela aurait également pour effet de faire apparaître des nouveaux leviers de participation en intégrant totalement l'utilisateur dans la démarche de médiation numérique en la rendant ludique et conviviale. Enfin, la médiathèque développerait ses services de développement de compétences en apportant des savoirs à ses usagers au travers d'ateliers de découverte de nouveaux domaines.

Conclusion

Plaine Commune est un territoire **chargé d'histoire** et qui **accueille une population très diversifiée**. Une **attention particulière** est portée aux besoins de ses usagers. Pour offrir le meilleur service possible, le réseau des médiathèques s'est fixé 4 défis majeurs.

La médiation et la valorisation est l'une des solutions mises en place pour **répondre aux besoins des usagers**. Les nombreux supports mis en place ont permis de développer et de conserver une **relation privilégiée** avec le public des médiathèques. C'est un parcours **adapté et inclusif** qui est offert pour chaque usager du territoire. Les méthodes ne cessent d'évoluer avec notamment l'apparition et le fort développement de la **médiation numérique**.

Afin de continuer de répondre aux défis de la collectivité, il est important de toujours remettre en question les pratiques actuelles et de les faire évoluer en fonction des dynamiques du territoire. Ces évolutions permettent aujourd'hui de conforter les médiathèques comme des **lieux indispensables aux habitants du territoire**. Véritables **lieux d'apprentissages et de développement de compétences**, les équipements s'efforcent de développer leur offre de services **valorisant les atouts du territoire et de favorisant la rencontre avec des propositions culturelles défendant ses valeurs**.

Bibliographie

Documents utilisés

- Carnet de bienvenue 2022
- Carnet de Valorisation 2018
- Manifeste Plaine Commune
- Plaine Commune - Territoire de défis
- Plaine Commune - Bilan 2019
- Plaquette 9 villes, 1 projet
- Portrait de territoire 2021
- Projet de territoire
- Palmarès 2022

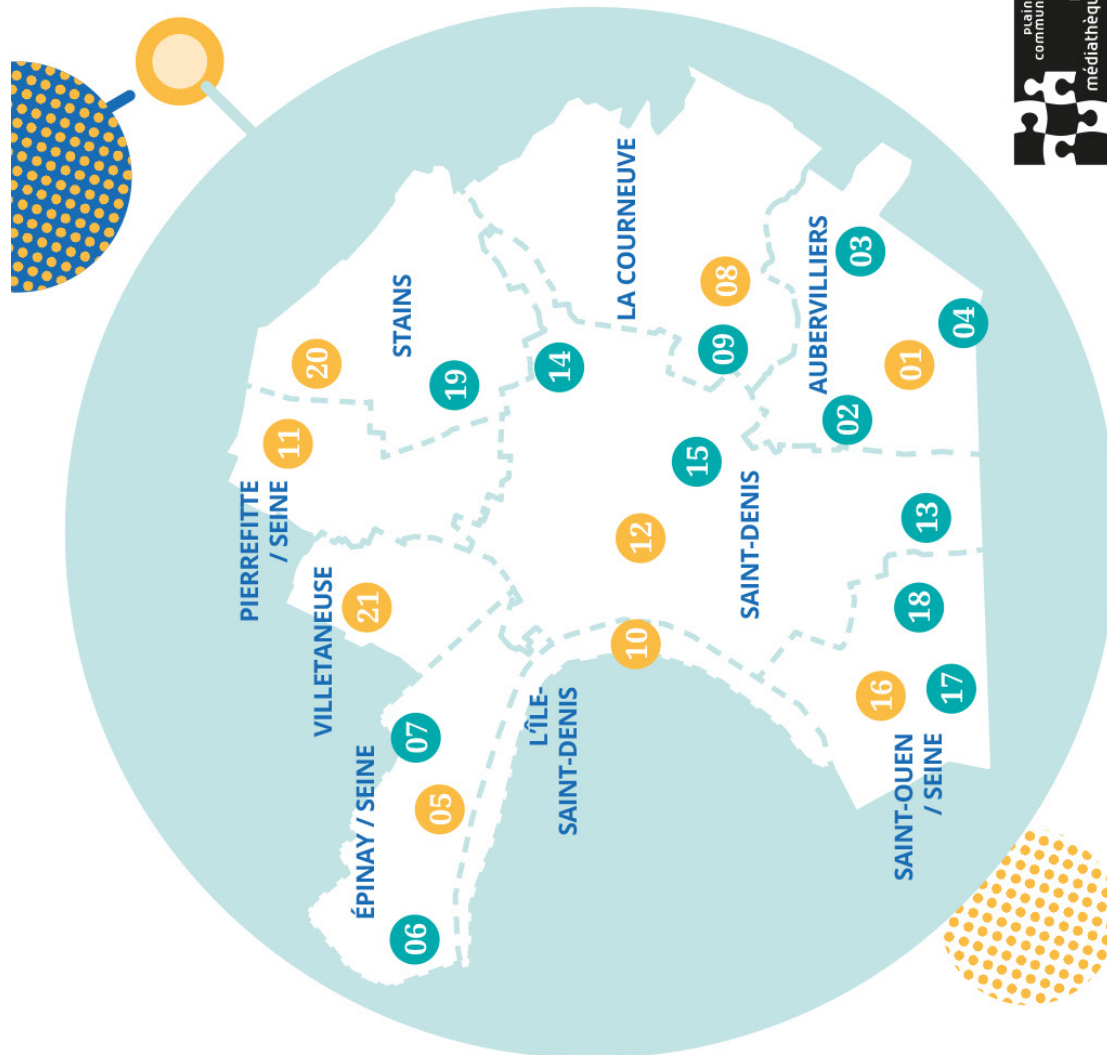
Sources utilisées

- Médiathèques de Plaine Commune - mediatheques-plainecommune.fr
- Bibliothèque municipale de Lyon - Guichet du savoir - guichetdusavoir.org
- École nationale supérieure des sciences de l'information et des bibliothèques - enssib.fr
- Bibliothèques les Champs Libres de Rennes - Bib'Bazar - bib-bazar.blog
- Bibliothèque municipale de Lille - bm-lille.fr
- La bibliothèque apprivoisée - labibapprivoisee.wordpress.com
- Everitouthèque - everitouthèque.viabloga.com
- Études GFK - gfk.com
- Wikipédia - wikipedia.org

Calendrier Commandes et Valorisation 2023

INDICATEURS STATISTIQUES												
	EPT Plaine Commune	Aubervilliers	Épinay-sur-Seine	La Courneuve	11 ^e -Saint-Denis	Pierrefite-sur-Seine	Saint-Denis	Saint-Ouen-sur-Seine	Stains	Villetaneuse	Seine-Saint-Denis	Ile-de-France
POPULATION	Population en 2019	88 948	54 611	45 053	8 288	30 861	112 852	50 697	38 285	13 574	1 644 903	12 262 544
	Densité de la population en 2019 (nombre moyen d'habitants au km ²)	15 442	11 950	4 683	1 021	9 050	9 130	11 763	7 964	5 876	6 964	12 021
	Superficie (en km ²)	47,4	5,8	4,6	7,5	3,4	12,4	4,3	5,4	2,3	236,2	12 012
	Variation de la population : taux annuel moyen entre 2013 et 2019	1,2%	2,3%	0,0%	1,7%	0,5%	2,9%	1,1%	0,9%	1,5%	1,3%	0,9%
	<i>dont variation due au solde naturel : taux annuel moyen entre 2013 et 2019</i>	-0,3%	1,4%	0,9%	1,5%	1,4%	1,6%	1,3%	-0,3%	-0,5%	0,1%	-0,4%
	<i>dont variation due au solde apparent des entrées et des sorties : taux annuel moyen entre 2013 et 2019</i>	44,7%	43,7%	-1,4%	0,3%	-0,2%	-1,1%	-0,3%	-0,5%	0,1%	-0,3%	39,4%
	Part des moins de 30 ans en 2019	14,0%	14,0%	15,8%	13,6%	13,9%	15,8%	13,9%	14,0%	14,0%	16,1%	20%
	Part des 60 ans et plus en 2019	14,4%	14,0%	15,8%	13,6%	13,9%	15,8%	13,9%	14,0%	14,0%	16,1%	20%
	Naissances domiciliées en 2021	7 044	1 270	863	688	109	1 929	837	617	204	26 152	167 066
	Décès domiciliés en 2021	2 521	471	323	231	49	1 929	837	617	204	26 152	167 066
MÉNAGES-FAMILLES	Nombre de ménages en 2019	170 009	33 422	20 453	15 662	3 745	45 447	23 074	13 433	4 565	638 122	5 255 900
	Taille moyenne des ménages en 2019	2,56	2,58	2,65	2,84	2,54	2,82	2,18	2,82	2,97	2,54	2,29
	Part des familles monoparentales en 2019 (par rapport au total des familles)	25,9%	25,6%	23,9%	26,0%	33,9%	22,4%	27,1%	26,3%	25,4%	23,4%	19,1%
	Part des familles nombreuses en 2019 (par rapport au total des familles)	19,5%	18,5%	20,1%	21,8%	18,6%	22,1%	18,9%	13,8%	23,4%	16,9%	11,9%
	Part des ménages ayant au moins une voiture en 2019	49,6%	42,5%	62,8%	51,5%	56,5%	58,9%	45,6%	40,5%	59,5%	64,2%	65,6%
	Nombre total de logements en 2019	184 594	35 737	22 114	16 468	3 405	11 492	49 328	26 613	4 826	687 238	5 894 912
	Part des résidences principales en 2019	92,1%	93,6%	92,5%	95,1	95,3%	93,2%	92,2%	86,7%	94,6%	92,9%	89,2%
	Part des résidences secondaires et logements occasionnels en 2019	1,1%	0,5%	0,8%	0,7	0,5%	0,9%	1,5%	2,6%	0,2%	1,1%	4,0%
	Part des logements vacants en 2019	6,8%	5,9%	6,7%	4,2	4,2%	5,9%	6,3%	7,0%	10,7%	7,8%	6,9%
	Part des logements propriétés de leur résidence principale en 2019	11,5%	6,4%	14,7%	14,6%	4,9%	30,6%	7,0%	4,4%	25,7%	23,5%	25,8%
LOGEMENT	Part des 15 ans et plus non diplômés sans diplôme (ou CEP) en 2019	25,9%	23,3%	37,3%	25,2%	24,1%	31,4%	22,5%	22,2%	39,4%	30,2%	47,1%
	Part des 15 ans et plus non diplômés sans diplôme (ou CEP) en 2019	36%	40,2%	30,4%	43,3%	30,7%	39,7%	24,7%	37,4%	36,2%	30,2%	18,7%
	Part des 15 ans et plus non diplômés sans diplôme (ou CEP) en 2019	153 425	22 263	25 554	18 651	2 761	10 275	40 857	20 356	3 981	600 389	5 001 831
	Nombre de ménages fiscaux en 2019	153 425	22 263	25 554	18 651	2 761	10 275	40 857	20 356	3 981	600 389	5 001 831
	Part des ménages fiscaux imposés en 2019	46,4%	41%	50%	39%	50%	43%	48%	57%	43%	54,9%	69,2%
	Médiane du revenu disponible par unité de consommation en 2019	15 710 €	14 640 €	16 910 €	14 610 €	16 610 €	15 190 €	15 720 €	18 760 €	15 650 €	18 070 €	24 060 €
	Taux de pauvreté des ménages en 2019	36,1%	41%	30%	41%	33%	39%	26%	36%	33%	27,9%	15,5%
	Emploi total (salarié et non salarié) au lieu de travail en 2019	200 089	33 502	9 215	12 927	1 634	5 383	87 955	36 389	4 504	581 661	5 785 669
	<i>dont part de l'emploi salarié au lieu de travail en 2019</i>	91,7%	88,7%	88,6	90,7	89,1%	88,7%	93,9%	91%	89,4%	90,5%	88,9%
	Variation de l'emploi total au lieu de travail : taux annuel moyen entre 2013 et 2019	1%	2,3%	-0,1%	-0,7%	1,4%	0,5%	1,4%	0,3%	0,4%	1,3%	0,3%
EMPLOI-CHÔMAGE	Part des actifs occupés travaillant dans leur commune de résidence en 2019	23,4%	17,9%	17,9%	20,2%	14,2%	22,3%	27,6%	24,1%	22,2%	24,1%	22,5%
	Part des actifs occupés travaillant dans les commerces, les transports et les services en 2019	58,6%	59,2%	47,6%	51,9%	47,5%	41,4%	60,8%	66,4%	44,3%	54,3%	60,1%
	Part des emplois au lieu de travail dans l'administration, l'enseignement, la santé, le social en 2019	26,3%	24,7%	40,1%	26,4%	30,1%	43,2%	25,6%	17,4%	39,5%	31,7%	22,4%
	Part des emplois au lieu de travail dans la construction en 2019	8,1%	7,7%	5,3%	12,1%	4,2%	5,1%	7,7%	10,2%	7,4%	6,8%	7,2%
	Taux de chômage des 15-64 ans en 2019	6,9%	8,4%	7,0%	9,6%	18,2%	10,3%	5,8%	6,0%	8,9%	7,2%	5,1%
	Taux de chômage des 15-64 ans en 2019	21,4%	22,0%	18,8%	25,3%	22,9%	21,7%	22,1%	17,7%	22,6%	17,9%	12,2%
	Part des CSP + chez les actifs ayant un emploi en 2019	34,4%	30,5%	30,6%	43,5%	42,0%	40,5%	35,7%	26,5%	29,9%	31,8%	24,1%
	Part des CSP + chez les actifs ayant un emploi en 2019	40,4%	36,0%	59,9%	69,2%	53,2%	65,7%	46,3%	68,5%	65,3%	53%	37,8%
	Nombre de créations d'entreprises en 2021	40,4%	36,0%	59,9%	69,2%	53,2%	65,7%	46,3%	68,5%	65,3%	53%	37,8%
	Taux de création d'entreprises pour 1000 habitants en 2021	11,192	2,753	10,97	11,34	1,77	7,18	2,932	1,388	2,74	37,386	275,206
ÉTABLISSEMENTS	Nombre total d'établissements fin 2020	53 178	13 180	5128	4807	775	2 843	13 607	8 768	927	179 160	1 588 675
	Nombre d'unités légales fin 2020	48 831	12 201	4 853	4 426	657	2 773	12 376	7 797	845	166 334	1 458 990
	Nombre d'établissements actifs employeurs fin 2019	14 207	3 744	1 137	1 311	193	640	3 864	2 166	876	47 015	461 365

Tableaux des principaux indicateurs INSEE 2022



LE RÉSEAU des médiathèques et le bibliobus DE PLAINE COMMUNE 9 VILLES EN RÉSEAU :

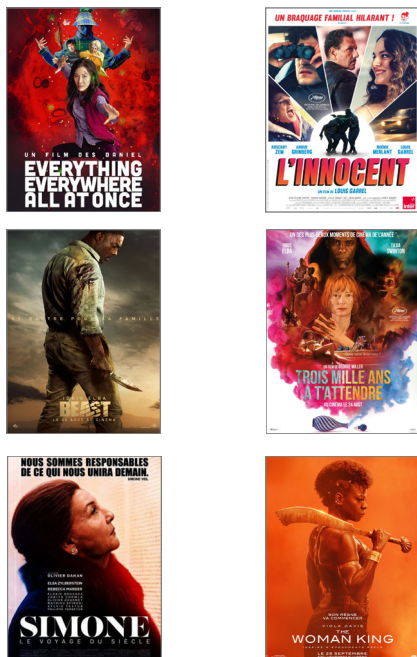
AUBERVILLIERS 01 SAINT-JOHN PERSE 2, rue Édouard Poisson Tél. : 01 71 86 38 80 02 PAUL ÉLUARD 30, rue Gaëtan Lamy Tél. : 01 71 86 34 37 03 HENRI MICHAUX 27 bis, rue Lopez et Jules Martin Tél. : 01 71 86 34 41 04 ANDRÉ BRETON 1, rue Bordier Tél. : 01 71 86 35 35	LA COURNEUVE 05 AIMÉ CÉSaire 1, mail de l'Égalité Tél. : 01 71 86 37 37 06 JOHN LENNON 9, av. du Général Leclerc Tél. : 01 71 86 34 70 L'ÎLE-SAINT-DENIS 07 ELSA TRIOLET 1 ter, rue Méchin Tél. : 01 71 86 36 87 PIERREFITTE / SEINE 08 FLORA TRISTAN 43, boulevard Jean Mermoz Tél. : 01 71 86 38 00 SAINT-DENIS 09 CENTRE-VILLE 4, place de la Légion d'Honneur Tél. : 01 71 86 32 00 10 DON QUICHOTTE 120, av. du Président Wilson Tél. : 01 55 93 48 70 11 GULLIVER 7, av. du Plouich Tél. : 01 71 86 34 60 12 ULYSSE 37, cours du Rû de Montfort Tél. : 01 71 86 35 20	SAINT-OUEN / SEINE 13 PERSÉPOLIS 4, av. Gabriel-Péri Tél. : 01 71 86 34 93 14 GLARNER 43, av. du Capitaine Glarner Tél. : 01 71 86 34 74 15 LUCIE AUBRAC 13/15, rue Eugène Berthoud Tél. : 01 71 86 34 77 STAINS 16 TEMPS LIBRE 30-34, av. George Sand Tél. : 01 71 86 36 55 17 LOUIS ARAGON Parvis Hubertine Auclert Tél. : 01 71 86 31 00 VILLETANEUSE 18 ANNIE ERNAUX 125, av. Division Leclerc Tél. : 01 87 01 87 61 BIBLIOBUS Tél. : 06 17 26 23 98
--	--	--

Médiathèque
ouverte le dimanche
de septembre à fin avril

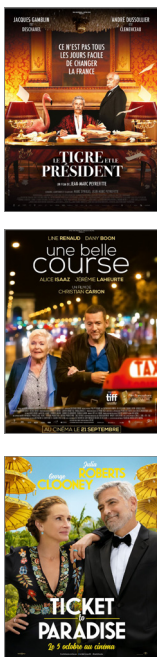
Tous les horaires et les nouveautés sur
www.mediathèques-plainecommune.fr

ÇA VIENT DE SORTIR CINÉMA

Du 28 février au 11 mars 2023

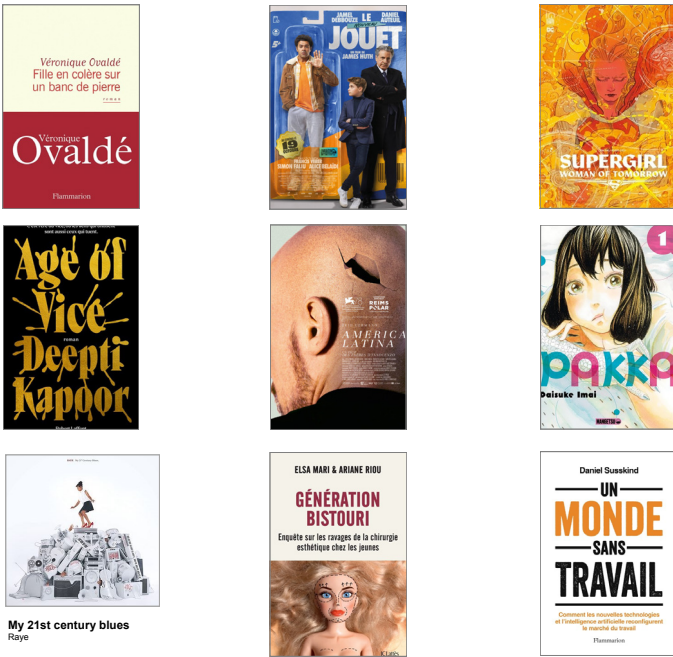


retrouvez toutes les nouveautés sur www.mediatheques-plainecommune.fr



ÇA VIENT DE SORTIR NOUVEAUTÉS

Du 14 au 25 mars 2023

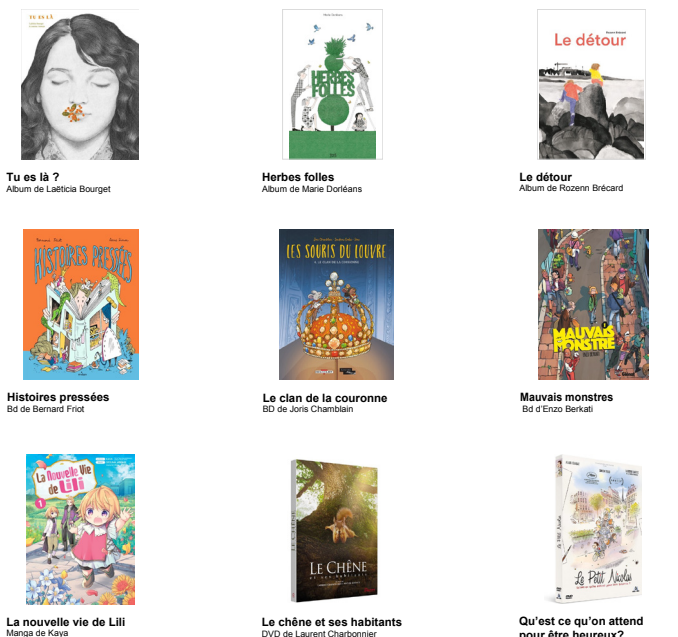


retrouvez toutes les nouveautés sur www.mediatheques-plainecommune.fr



ÇA VIENT DE SORTIR ENFANTS 6-12 ANS

Mars 2023

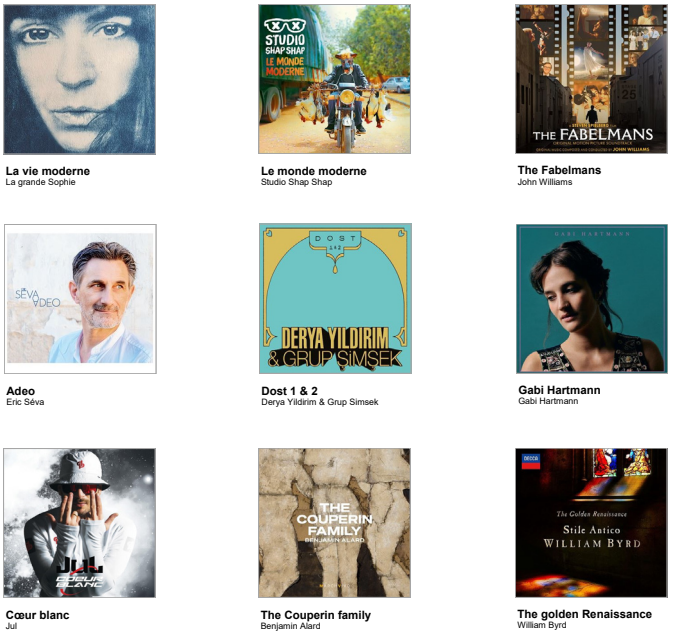


retrouvez toutes les nouveautés sur www.mediatheques-plainecommune.fr



ÇA VIENT DE SORTIR MUSIQUE

Du 28 février au 11 mars 2023



retrouvez toutes les nouveautés sur www.mediatheques-plainecommune.fr



Mémoire - La valorisation des collections dans le réseau de médiathèques de Plaine Commune
2022 - 2023 / Université de Cergy / Lecture Publique de Plaine Commune

Alban Consolini



